

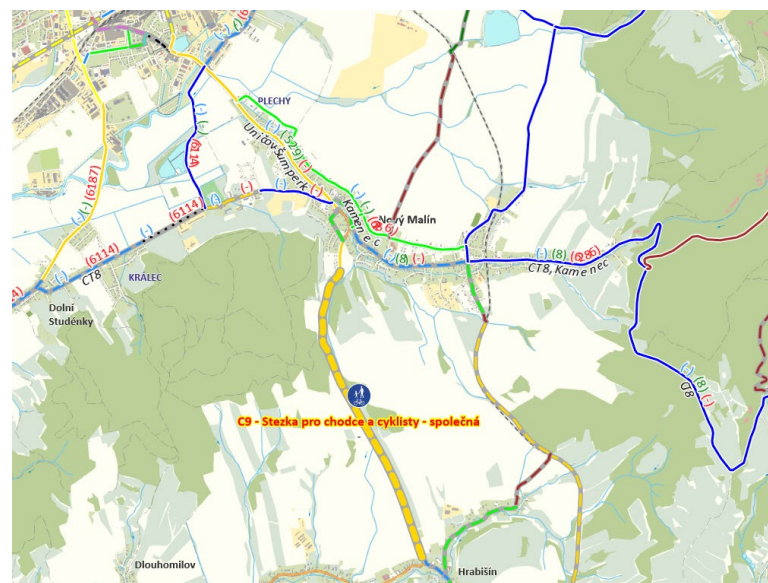
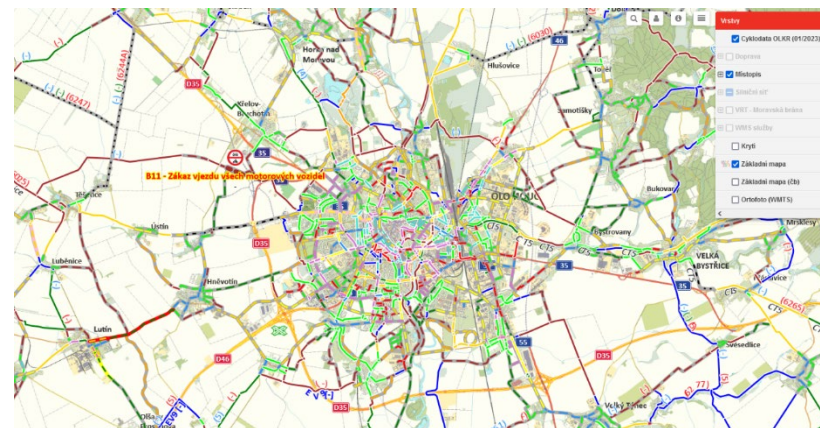
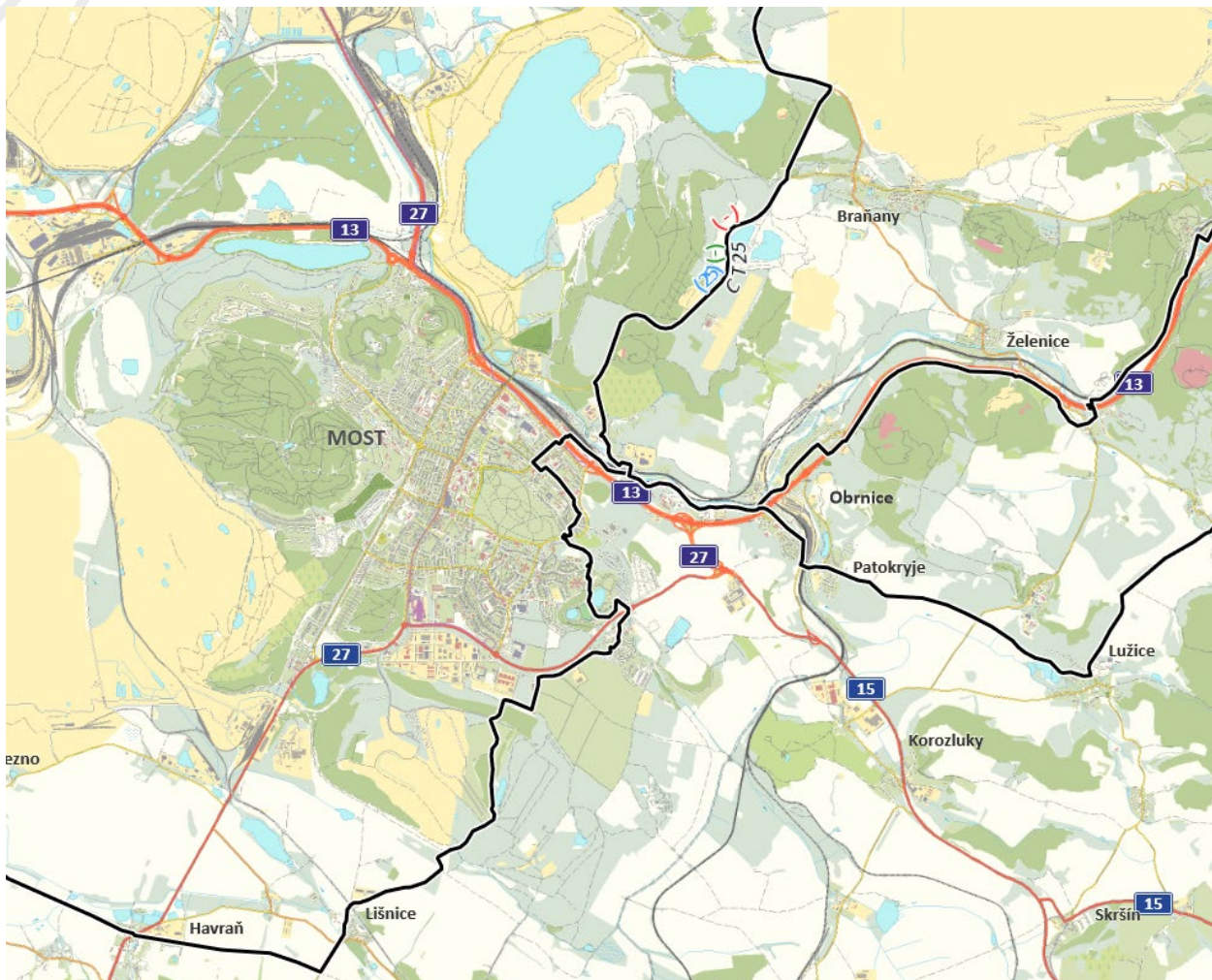
# Využití lesních cest po dohodě s Lesy ČR



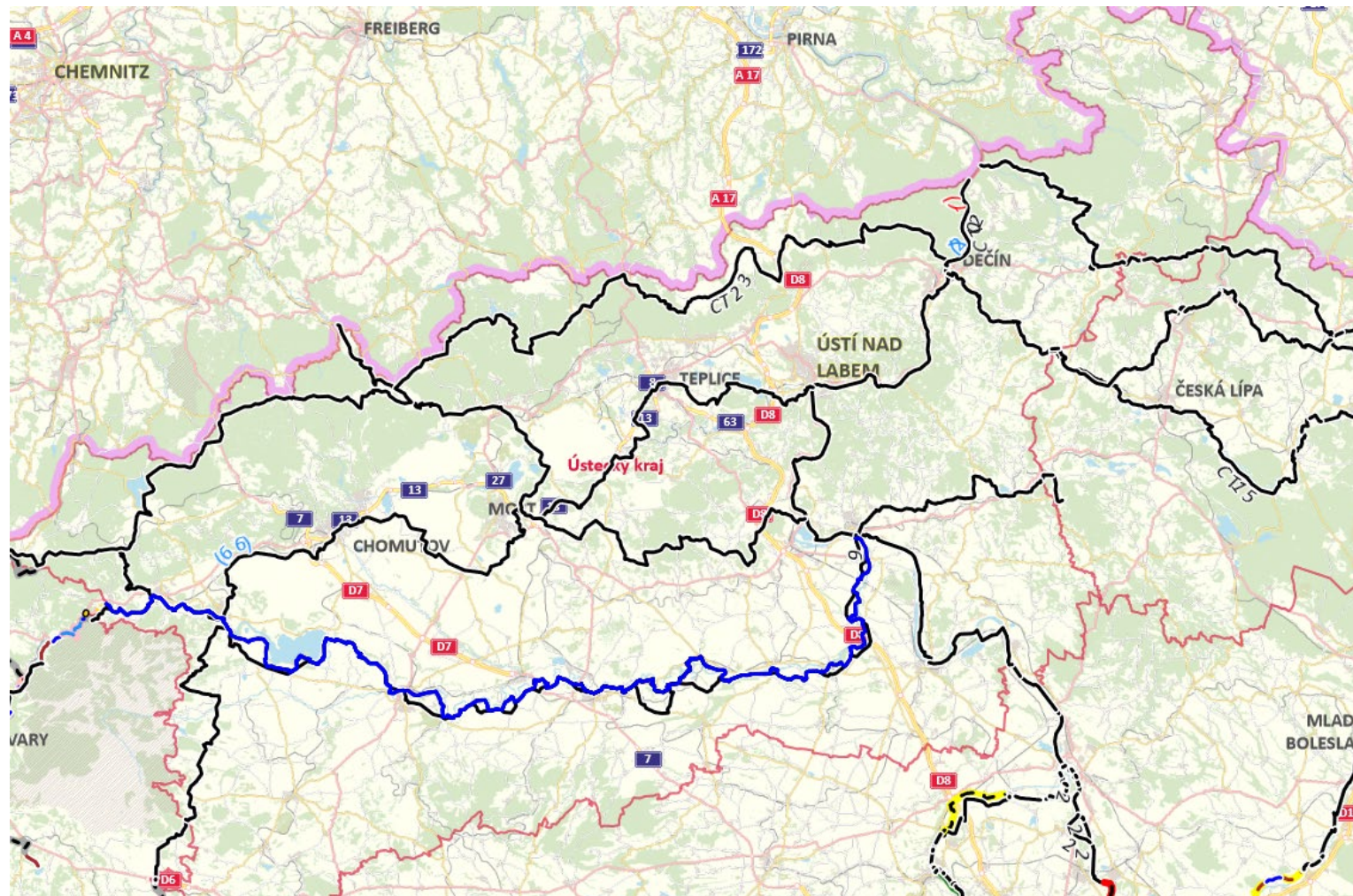
# Spolupráce s Povodími



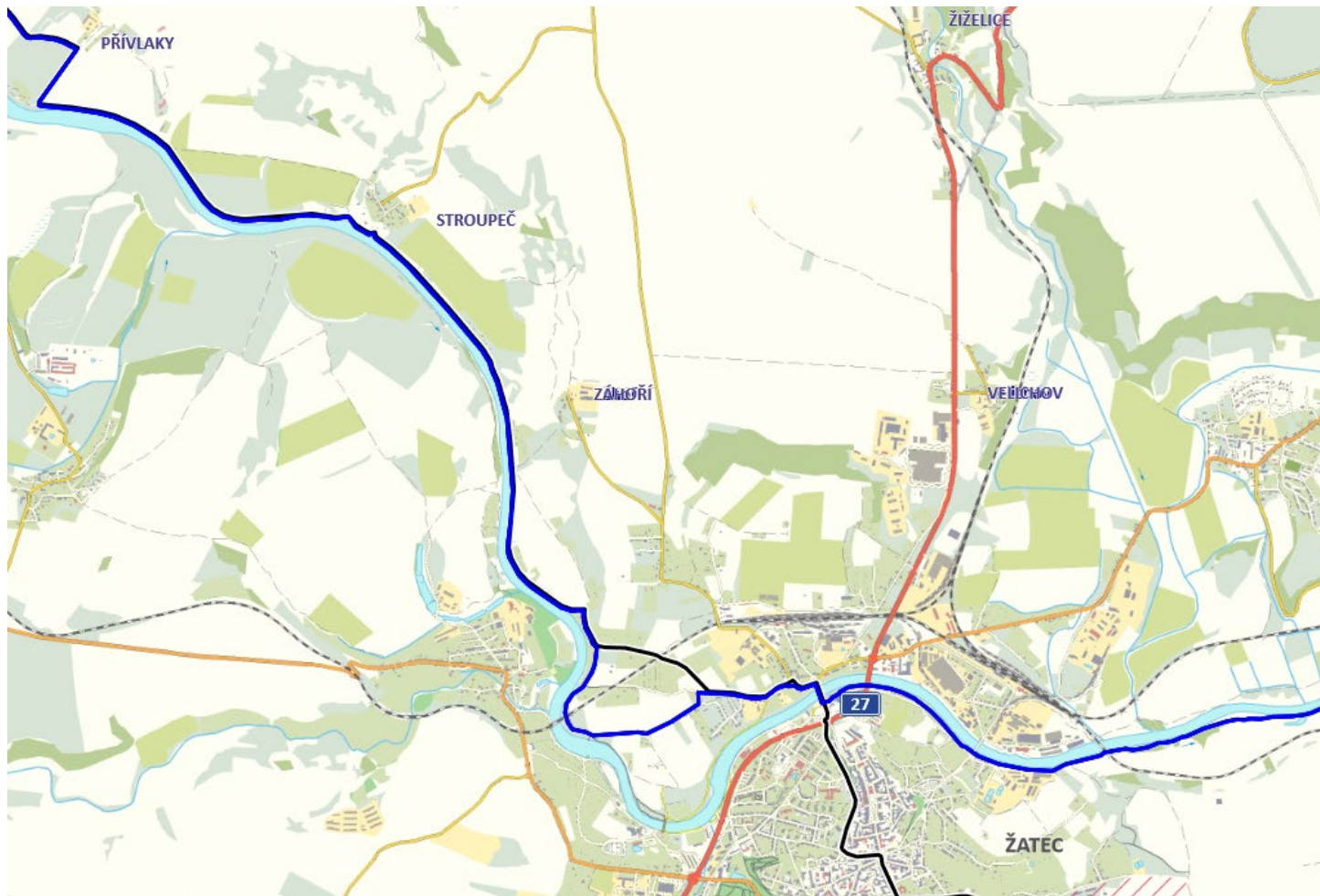
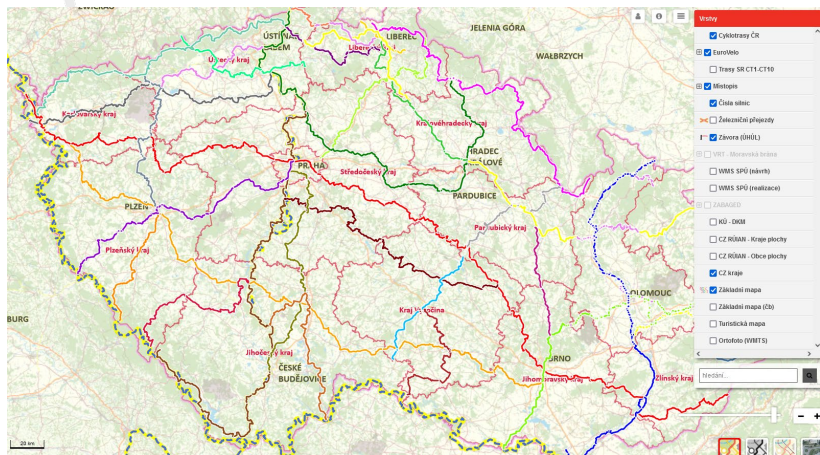
# Mapový portál, práce s detailem



# Mapový portál, Ústecký kraj



# Mapový portál a páteřní dopravní síť



# Mapový portál, práce s detailem

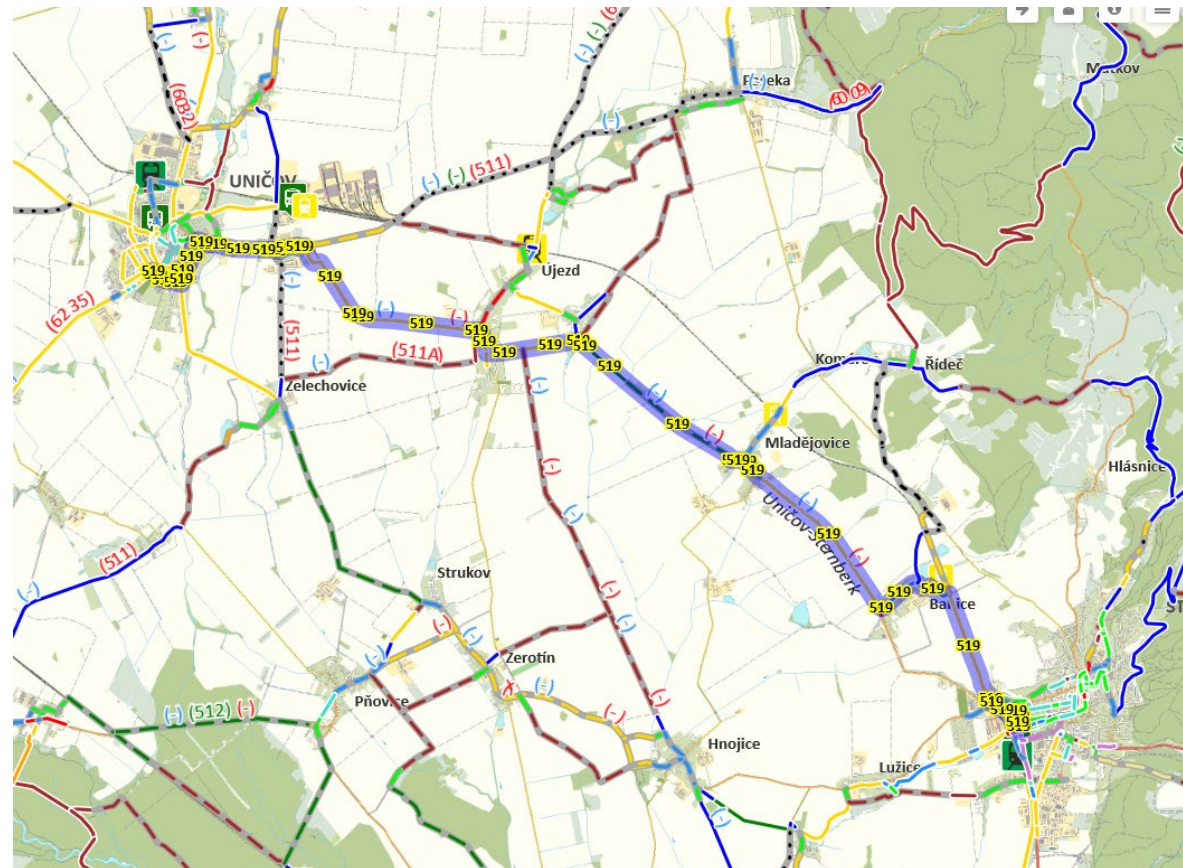
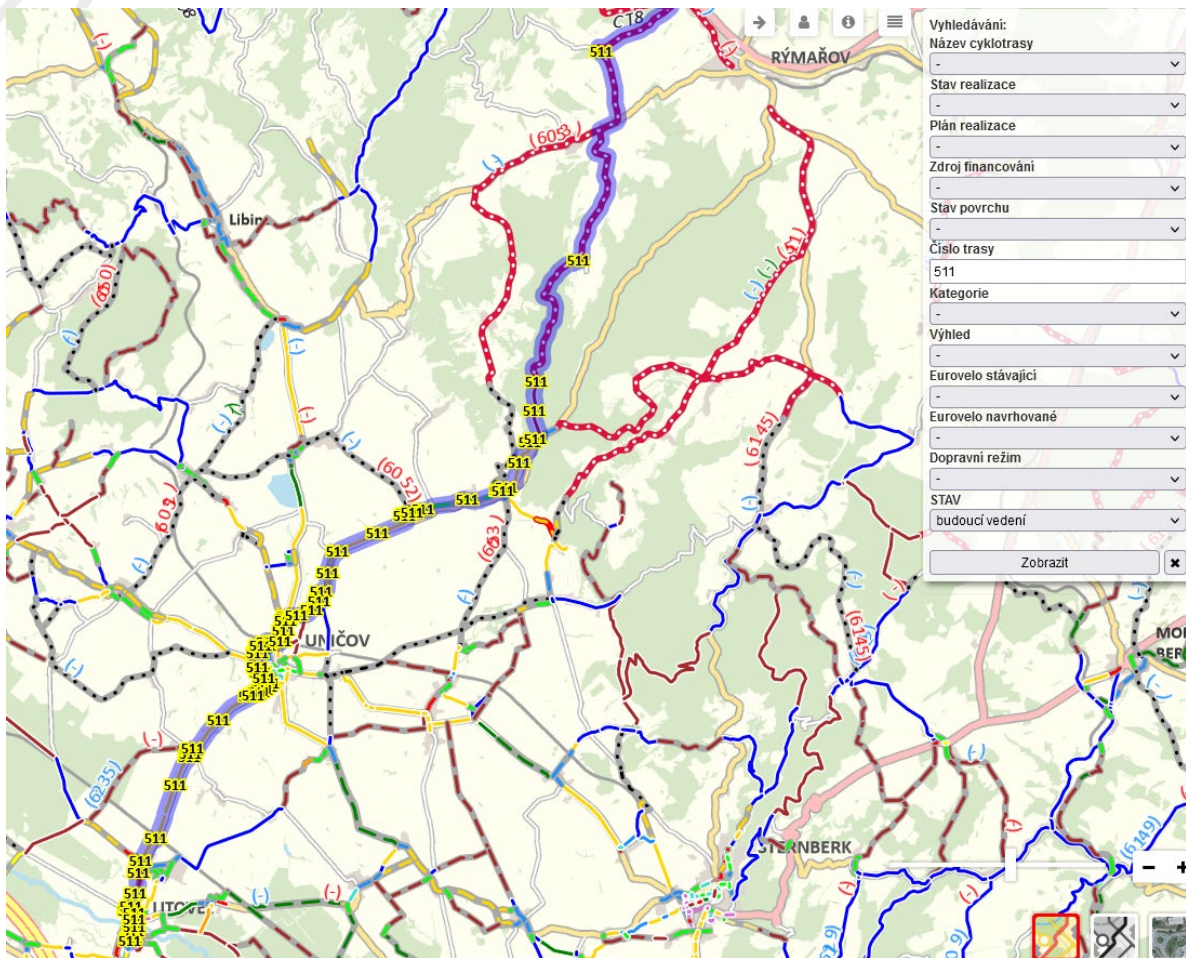
The screenshot displays a web browser window with the URL <https://testmapy.machovsky.cz/?projekt=5>. The browser's taskbar shows several open applications, including a calendar, file explorer, and various utility programs. The main content is a map of a town area, likely Domámyslice, with several cycling routes overlaid in different colors. A detailed attribute panel is open on the left side of the map, showing the following information:

**Atributy 1379**  
Poslední úprava: 8. 12. 2022 15:28:06, uživatel: tomasweb

nazev_txt	0 - bez názvu
(nazev_txt)	
kateg_ev	0 - není zařazeno
ev_navrh	0 - -
stav_real	0 - Bez zahájené projekční přípravy
cena_kc	0
plan_real	0 - bez plánu realizace
dopr_rezim	6 - B11 - Zákaz vjezdu všech motorových vozidel
vyhled	0 - stávající zůstane
zdroj_fin	0 - bez zdroje
stav_povr	1 - Vyhovující
Trasa č. 1	0 txt kat 0 stav nic
Trasa č. 2	0 txt kat 0 stav nic
Trasa č. 3	0 txt kat 0 stav nic
Trasa č. 4	0 kat 0 - název
Trasa č. 5	0 kat 0 - název
Trasa č. 6	0 kat 0 - název
Linie	brown tl. 3 Podbar. darkgrey tl. 6
Highlight tl.	8 tl. 12 Pieruš. 15 Mezeř. 10
VI. podbar.	tl. 0
pic	znacka_b11_32.png
poznamka	

At the bottom of the attribute panel, it indicates "Počet editovaných vrstev: 1". The map itself shows various roads, green spaces, and buildings. A legend on the right side of the map lists different route types and their corresponding colors and symbols, such as "Realizovaná cyklotrasa" (black line), "Návrh cyklotrasy" (dashed lines), and various route categories like C7+E13, C8, C9, C10, B11, ZÓNA 30, E12, V20, V14+P20, MIN, CES, and Z26.

# Mapový portál a bezpečné cyklotrasy



# Mapový portál a bezpečné cyklotrasy

The screenshot shows a map of Olomouč with various bicycle routes highlighted in red and orange. Numerous green circular icons with a white cross are scattered across the map, indicating the locations of traffic signs. A pop-up window is open over one of these signs, providing the following information:

- Sloupek ev. č. 005879**
- Typ sloupku:** 1 - sloupek do betonu
- Stav:** 4 - nevhodně umístěný sloupek
- Počet značek:** 2
- Detail sloupku (+1)

The map interface includes a search bar at the top right with the text "Sloupky a značky" and "Cyklotrasy". Below it is a "Filtrování" (Filtering) section with several dropdown menus:

- Evidenční číslo
- Cyklotrasa: Vše
- Typ značky: Vše
- Logo: Vše
- Výrobce: Vše
- Uchycení: Vše
- Stav: Vše



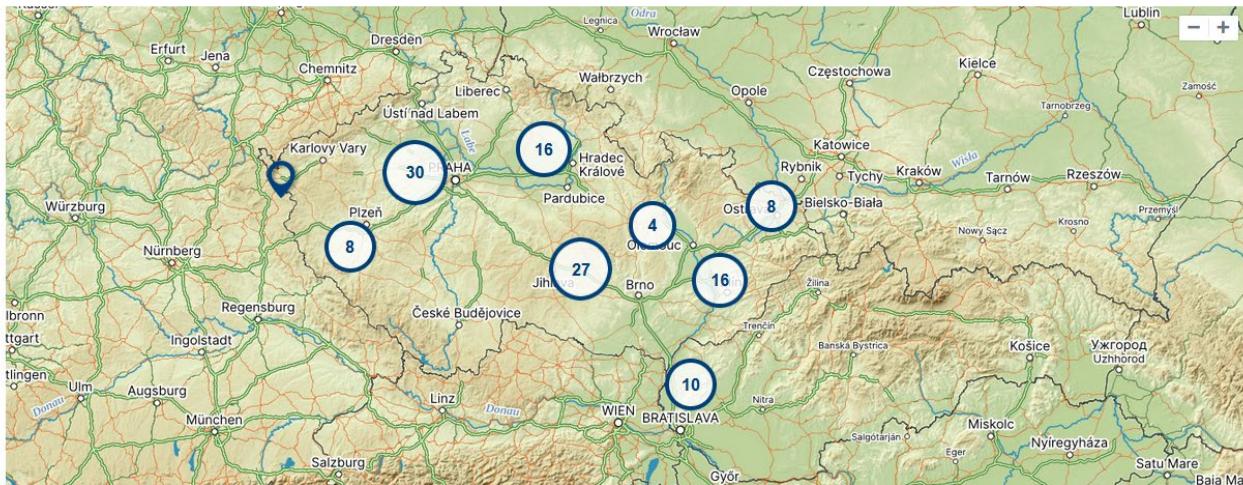
# Příklady dobré praxe

## Proměny

### Filtrace

Stav - Kraj - Město - Produkty - Štítky - zrušit filtrace

Výsledky vaší filtrace se zobrazím na mapě



<https://www.citychangers.eu/promeny>

## Proměny

Proměny můžete filtrovat podle stavu, města a štítků:

Co se povedlo - Kraj - Město - Produkty - #Cyklistika - zrušit filtrace

**Klatovy**  
Klatovy cykli

**Jihlava**  
Český mlýn

**Uherský Brod**  
Propojení sídliště Olšava s centrem Uherského Brodu

**Ústecký kraj**  
Co se snad povede

**Most**  
Nový připravovaný projekt statutárního města Mostu: Naučná cyklostezka krajiny dotčenou těžbou uhlí

**Labská stezka v Ústeckém kraji**

**Klášterec nad Ohří**  
Cyklostezka podél Kláštereckého potoka

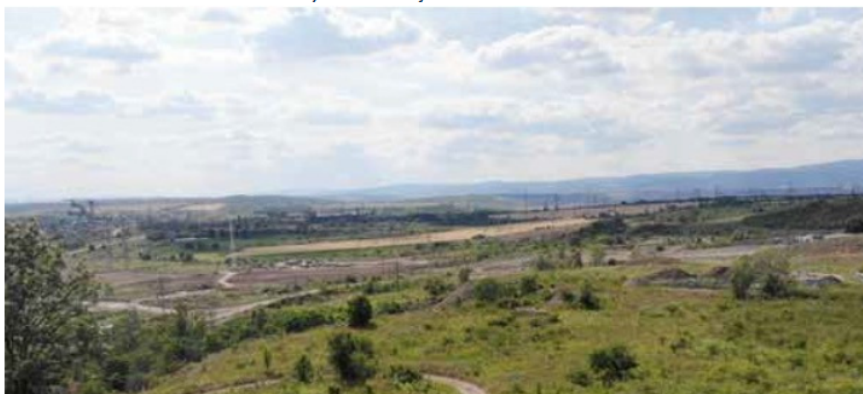
# Příklady dobré praxe

CITYChangers

kdo jsme konference proměny aktivity ambasadoři statistika zapojte se ▾

## Nový připravovaný projekt statutárního města Mostu: Naučná cyklostezka krajinou dotčenou těžbou uhlí

Trasa je navržena na územích dotčených těžbou hnědého uhlí jižně, západně a severozápadně vůči zastavěnému území statutárního města Mostu. Je vedena po specificky upravených rekultivovaných plochách a mimo jiné propojuje sportovní areály a rekreační území – golf, dostihovou dráhu Hipodrom Most, vyhlídku nad dolem Vršany, autodrom a rekreační areál u jezera Matylda s cyklo a inline dráhou. Dále pokračuje severním úpatím kopce Hněvín nad silnicí I/13 až k Oblastnímu muzeu Most, kde na ni navazuje cyklotrasa v samostatných cyklopruzích ve vozovce v ulici Chomutovská. Odsud se lze dostat ulicí Hřbitovní k posunutému kostelu Nanebevzetí Panny Marie a k jezeru Most.



Ambasador projektu:



**Jan Paparega**

senátor



<https://www.citychangers.eu/promeny>



## ELEKTROMOBILITA

Pod pojmem elektromobilita se rozumí především **užívání elektrovozidel pro individuální dopravu**. V podmínkách našich měst a obcí však představuje **velkou příležitost užívání vozidel pro hromadnou dopravu** osob. Kromě klasických vozidel – vlaky, tramvaje, trolejbusy nebo metro se postupně zvyšuje počet elektroautobusů nebo trolejbusů vybavených bateriemi, které umožňují provoz i mimo trasy vybavenými trolejemi. **Využití elektrické trakce pro hromadnou dopravu osob představuje většinou vysoké investice** jak do vozidel, tak do budování tras pro jejich provoz (zde je nutné i poměrně časově náročné povolenací řízení) a tedy dobré dlouhodobé plánování od územního až po plány mobility.

Individuální elektromobilita je pak záležitostí jak budování robustní sítě nabíjecích stanic, tak preferencí elektrovozidel při provozu (využívání jízdních pruhů) nebo při parkování. Při úvaze o **umístění nabíjecích stanic je třeba znát kapacitu rozvodné sítě v dané lokalitě** a časové využití daného parkovacího místa (např. při parkování v noci, nebo při parkování na parkovišti pro zaměstnance zde vozidlo bude parkovat poměrně dlouhou dobu) a v budoucnosti i cenu elektrické energie během dne (vlivem rozšíření fotovoltaiky bude patrně cena el. energie nižší v hodinách slunečního svitu).

Indikátor dosažení: Počet nabíjecích stanic elektrovozidel / počet osob přepravených vozidly na elektrický pohon

Doprava a emise



Jednotlivé kroky plánování udržitelné městské mobi



Opatření pro rozvoj elektromobility



<https://www.akademiamobility.cz/elektromobilita>

15/11/2023

## Elektrokola

V současné době města si zpracovávají plány udržitelné městské mobility, nebo dopravní generely. Oba by měly být hodně ambiciózní a počítat s tím, že v budoucnosti budou již značně rozšířena. To značně ovlivní mobilitu ve městě a plány by s tím měly počítat, neboť elektrokola nabízejí nesporné výhody pro řešení městské mobility.

Kromě ekonomických, environmentálních a zdravotních přínosů jsou elektrokola ideálním dopravním prostředkem pro delší vzdálenosti. Studie prokázaly, že elektrokola jsou rychlejší než auta na trasách kratších než 10 km (což je dvakrát delší trasa než výhodná vzdálenost v případě klasických jízdních kol). Je mnohem snazší na nich překonat přírodní překážky (kopce nebo protivítr), takže jsou vhodná pro dojíždějící osoby, které chtějí nebo musí dojet do práce přímo v běžném civilním oblečení, ale také pro méně trénované cyklisty, starší osoby a další skupiny, které na kole dosud příliš nejezdily. Na elektrokolech lze přepravovat těžší náklady, jsou tedy skvělým řešením pro jednotlivé zákazníky i pro firmy, které spoléhají na rychlou logistiku i v městském prostředí.

Elektrokola nejsou zdrojem emisí, hluku a velmi efektivně pracují s energií. Tento dopravní prostředek má prakticky nulové externí náklady a s minimálními prostorovými nároky je také dobrou prevencí dopravních zácp a problémů s parkováním. Proto jsou elektrokola možnou alternativou automobilové dopravy především pro městské oblasti.

<https://www.akademiamobility.cz/elektrokola>



# Příklady dobré praxe – musíme doplnit

CITYChangers

kdo jsme konference proměny aktivity ambasadoři statistika zapojte se ▾

## Proměny

Filtrace

Stav ▾

Kraj ▾

Město ▾

Produkty ▾

Štítky ▾

✕ zrušit filtraci

Výsledky vaší filtrace se zobrazím na mapě



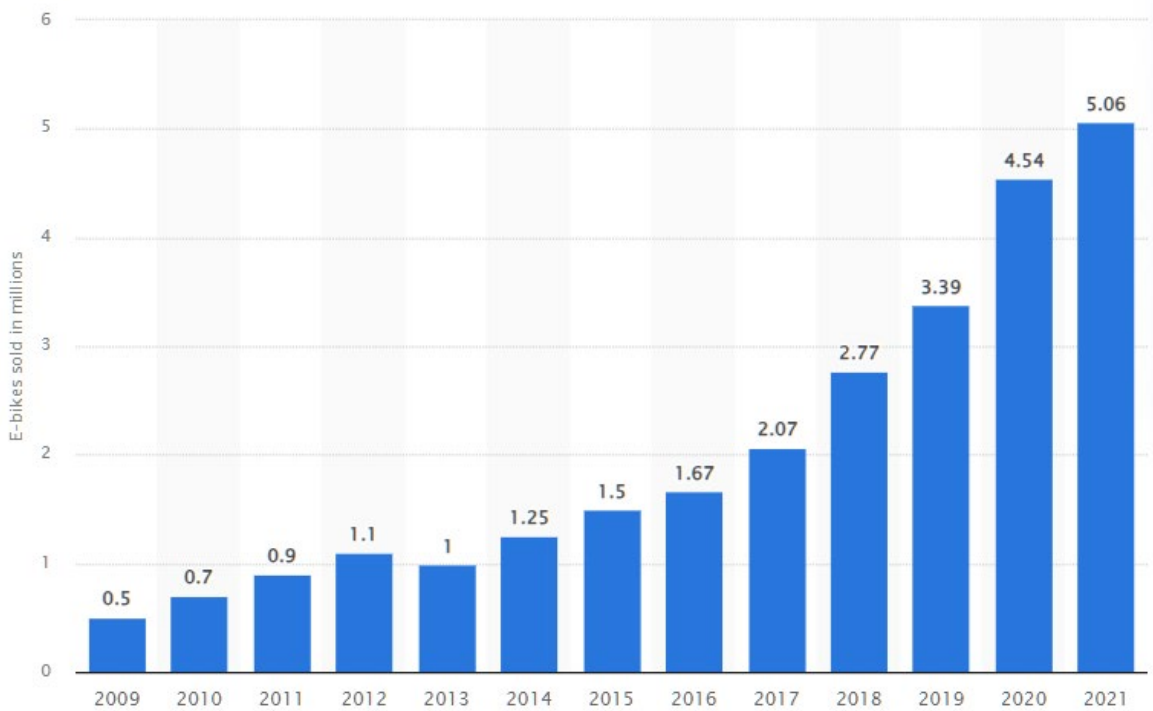
<https://www.citychangers.eu/promeny>

15/11/2023



## Stav trhu s elektrokoly 2023.

Prodeje a segmenty.

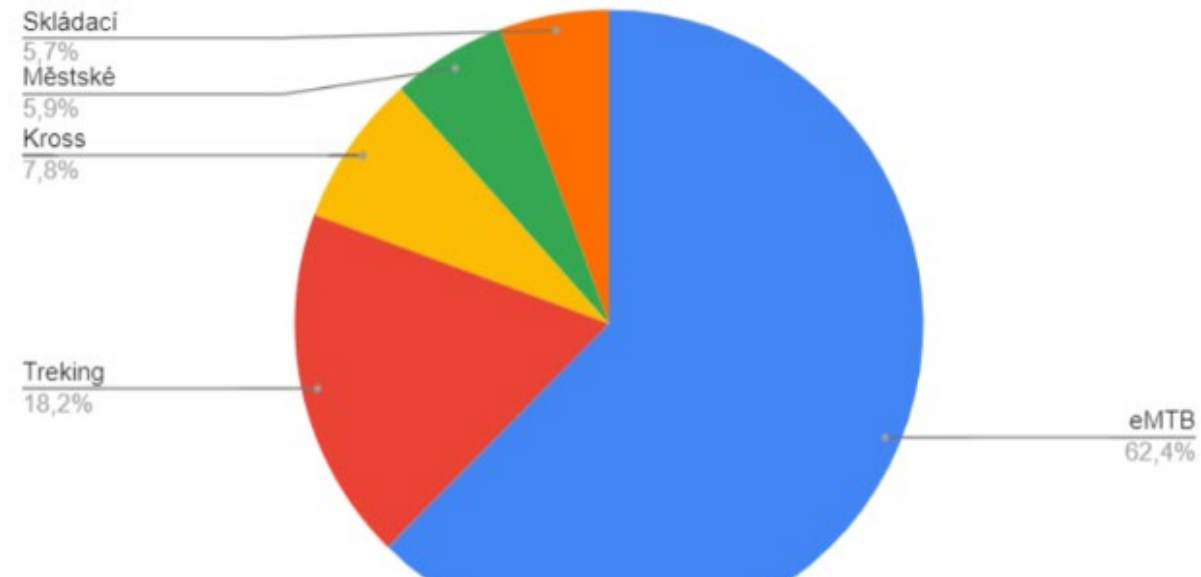


V roce 2025 bude v **Evropě** prodáno více než 15 milionů elektrokol.

**Český trh:**  
2022: 142000

Celkem v provozu cca  
**300.000**  
**elektrokol**

18.000  
*elektromobilů*





# Stav nabíjecí infrastruktury pro majitele elektrokol

Pokrytí cca 460 nabíjecích stanic (lokalit) od tří tuzemských výrobců

Existuje standard definovaný použitím "nástrčných" kabelů.

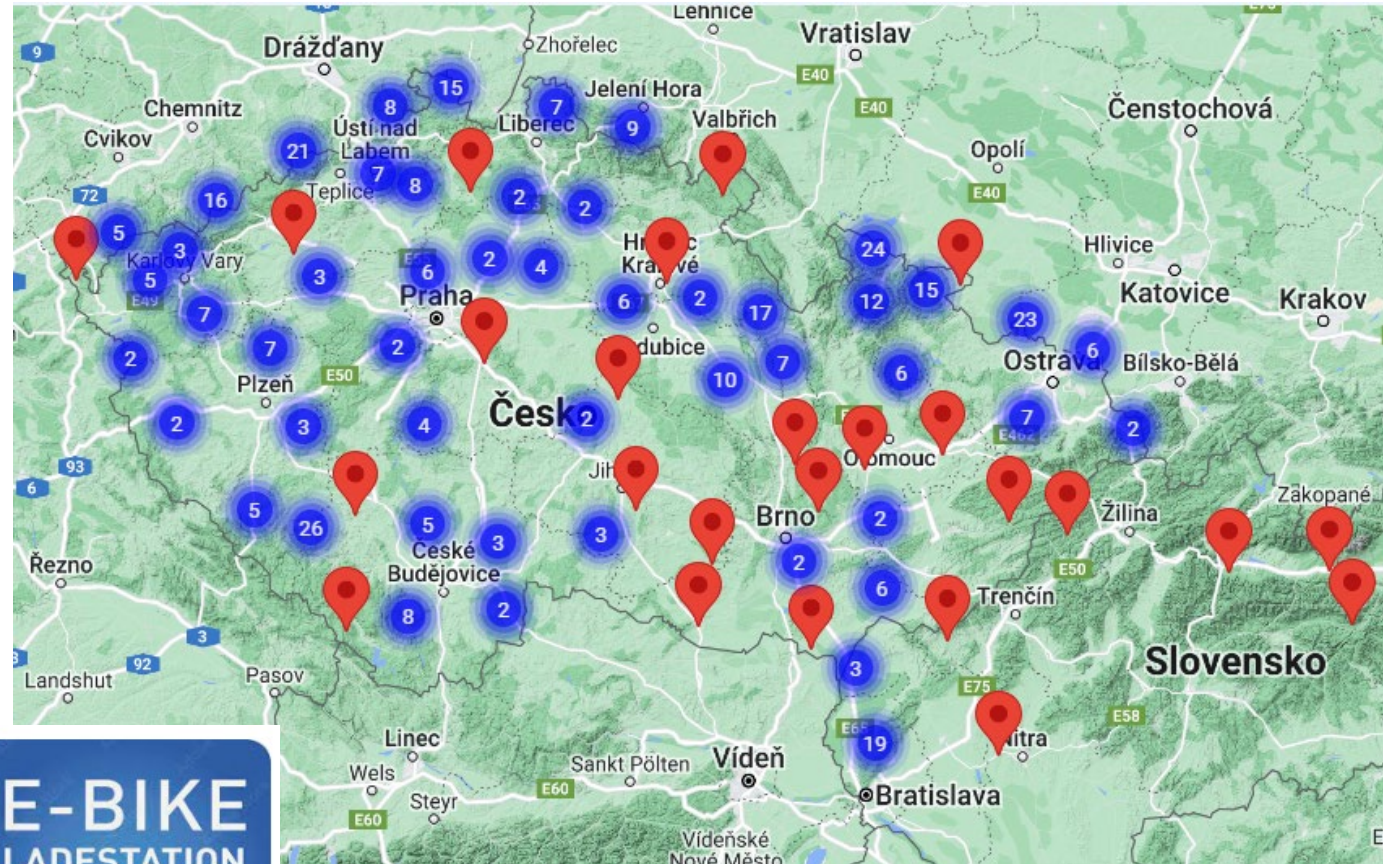
Kompatibilita až pro 90% modelů elektrokol na trhu.



Většina výrobců již počítá s distribucí nabíjecích kabelů, nebo s jejich přímým prodejem.

Jednotná mapa nabíjecích stanic na [mapy.cz](http://mapy.cz) – viz [www.chargebike.cz](http://www.chargebike.cz)

Harmonizace nabíjení e-bike  
!v rámci EU žádoucí ale velmi složitá.





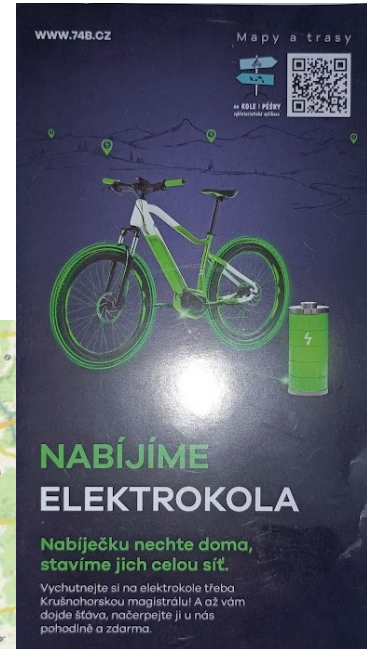
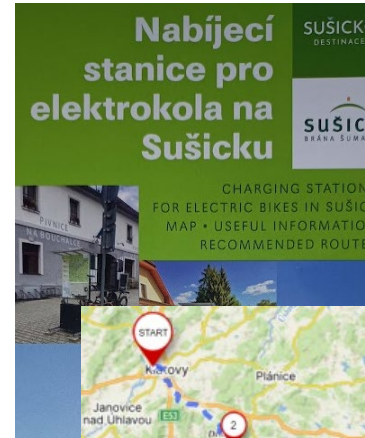
# Turistické projekty a elektrokola: Jeseníky, Šumava...

Po Německu a Rakousku je Česko třetí zemí EU s největším rozvojem cykloturistiky na elektrokolech.

Turista na elektrokole je jiný:

- Využívá infrastrukturu
- Utrácí peníze
- Vyžaduje bezpečnou úschovu
- Potrpí si na kvalitní služby
- Potřebuje nabíjet na cestě.

Firemní výlety, dovolená "na těžko", nejsou to klasičtí "cyklisté" ale lid na kole.





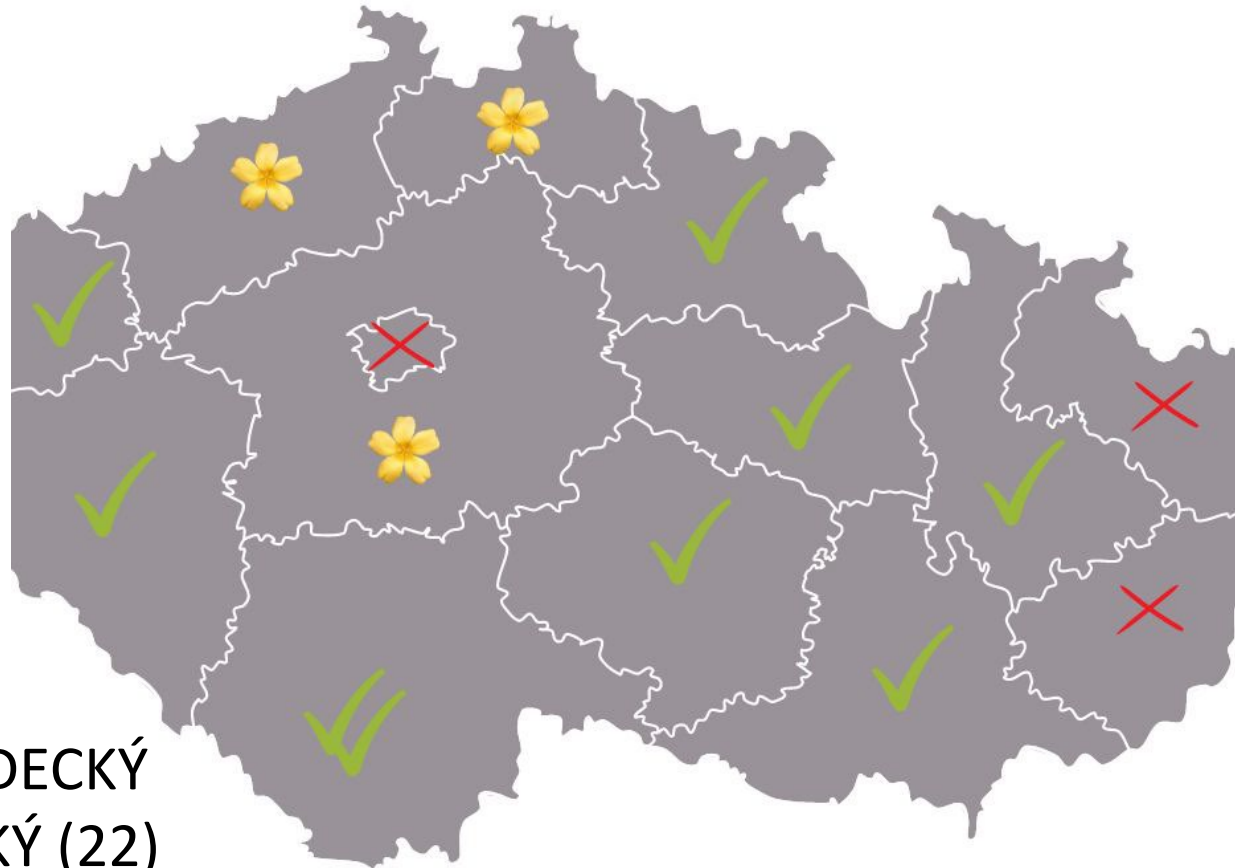


# Dotace na cykloturistiku v krajích

Infrastruktura cestovního ruchu - Doprovodná infrastruktura

- Přístřešky,
- Značení, stojany
- Servisní stanice
- Nabíjecí stanice

LIBERECKÝ  
KARLOVARSKÝ  
VYSOČINA  
PLZEŇSKÝ  
OLOMOUCKÝ  
PARDUBICKÝ  
KRÁLOVÉHRADECKÝ  
JIHOMORAVSKÝ (22)  
STŘEDOČESKÝ (22)  
MORAVSKOSLEZSKÝ (21)



realizace: 194.395 Kč\*

Ani tato konstrukce není "nabíjecí stanicí pro elektrokola"

Solární sloup nabízí 4 venkovní zásuvky 230V.



# Dotace na doprovodnou infrastruktura pro elektrokola

## Výzva 35. a 36.

Podpora udržitelné multimodální městské mobility

**Naplnění alokace výzvy 40,6 % / 59,5%**

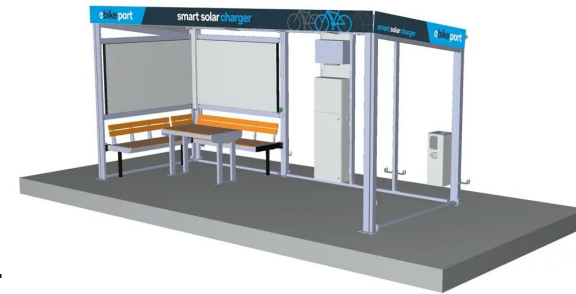
**IROP**  
**2021 - 2027**



### Přímé výdaje na realizaci doprovodné cyklistické infrastruktury v dílčí aktivitě C:

- infrastruktura pro parkování max. 40 ks jízdních kol v jedné lokalitě (volně dostupné pevné stojany, uzamykatelné boxy, příslušné zpevněné a nezpevněné plochy, **přístřešky**, osvětlení, , **nabíjecí stanice ve vlastnictví žadatele/příjemce sloužící k dobíjení elektrokol za cenu v místě a čase obvyklou**);
- **odpočívky** a jejich další vybavení (lavičky, stolky, přístřešky, osvětlení, infopanely a mapy, odpadkové koše, pítka, toalety, servisní nářadí);
- přímé **napojení doprovodné infrastruktury** na vyhrazenou komunikaci pro cyklisty v délce max. 10 m; příprava staveniště, včetně demolice objektů podmiňujících výstavbu, manipulace s kulturními vrstvami zeminy a přesunu pomníků; rekultivace ploch původně zastavěných stavbou dotčených pozemků;

Za součást infrastruktury pro cyklistickou dopravu se považuje také **výrobní elektrické energie z obnovitelného zdroje. Vyrobenu energii lze využít pouze k pokrytí vlastní spotřeby podpořené infrastruktury (ostrovní systém).**





# Dotace na doprovodnou infrastruktura pro elektrokola

**IROP**  
**2021 - 2027**



Výzva 66. Infrastruktura pro cyklistickou dopravu

Integrated Territorial Investments – ITI

**Naplnění alokace výzvy 6,2%**

**Žadatelé:**

Kraje, obce, dobrovolné svazky obcí, organizace zřizované nebo zakládáné kraji, organizace zřizované nebo zakládáné obcemi, organizace zřizované nebo zakládáné dobrovolnými svazky obcí.

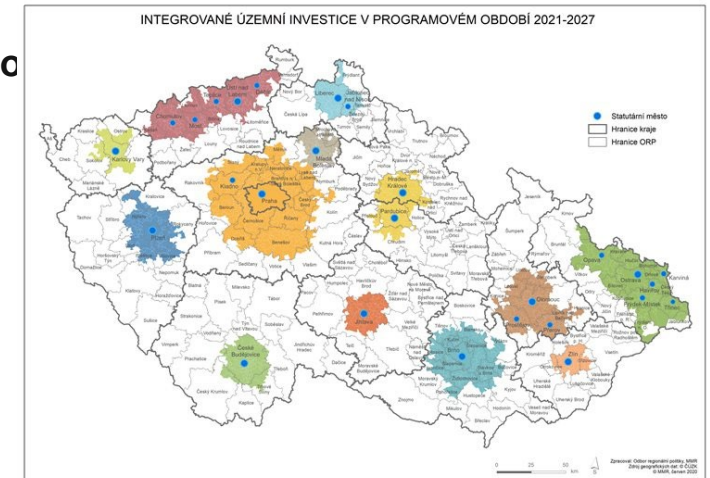
**Přípustné místo realizace: obce na území vymezeném ve strategiích ITI**

Výdaje na realizaci doprovodné cyklistické infrastruktury v dílčí aktivitě C:

Infrastruktura pro parkování max. 40 ks jízdních kol v jedné lokalitě.

- volně dostupné pevné stojany, uzamykatelné boxy,
- příslušné zpevněné a nezpevněné plochy,
- přístřešky, osvětlení, detekce obsazenosti,
- **nabíjecí stanice ve vlastnictví žadatele/příjemce sloužící k dobíjení elektrokol za cenu v místě a čase obvyklou**
- odpočívky a jejich další vybavení (lavičky, stolky, přístřešky, osvětlení, infopanely a mapy, odpadkové koše, pítka, toalety, servisní nářadí).
- přímé napojení doprovodné infrastruktury na vyhrazenou komunikaci pro cyklisty v délce max. 10 m;

Maximální a minimální výše celkových způsobilých výdajů na projekt v této výzvě **není stanovena.**





# Dotace na doprovodnou infrastruktura pro elektrokola

Výzva 73. Veřejná prostranství

Komunitně vedený místní rozvoj (CLLD) - venkovské oblasti

**Naplnění alokace výzvy ?% (otevřena až 06/2023)**

**Cílová skupina:** Pro žadatele na území **MAS** (místních akčních skupin) a je zaměřena jak na vznik , tak i na revitalizaci, modernizaci a dostupnost stávajících veřejných prostranství ve vazbě na veřejnou a technickou infrastrukturu. Revitalizace a úprava se týká i nevyužívaných ploch.

**Oprávnění žadatelé:**

Obce, kraje, organizace zřizované nebo zakládané obcemi / kraji, příspěvkové organizace státu, církve, veřejné a státní vysoké školy, veřejné výzkumné instituce. Mimo území hl. m. Prahy.

Oprávněnými žadateli jsou výše uvedení žadatelé pouze v případě, že obdrželi **kladné vyjádření MAS o souladu projektového záměru se schválenou strategií CLLD**, které je povinnou přílohou žádosti o podporu

**Výdaje:** Minimální výše celkových způsobilých výdajů na jeden **projekt: 500 000 Kč**, maximální výše není

Uznatelné náklady:

**Veřejně přístupná dobíjecí stanice vybavená jedním nebo více běžnými dobíjecími body ve vlastnictví žadatele/příjemce sloužící k dobíjení parkujících elektrických osobních vozidel nebo jízdních k**

**IROP**  
**2021 - 2027**



# Otestujte si nabíjení v Hospůdce u Letního kina zde na Střeleckém ostrově

JAKUB@POWERBOX.ONE





# Nákladní kola

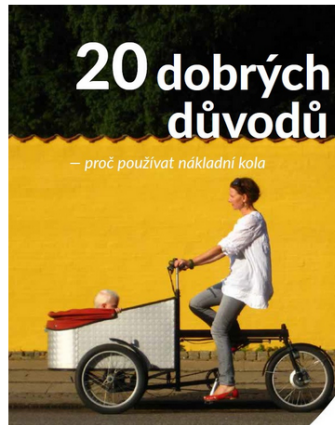


## Logistika a nákladní kola

Pomocí speciálně upravených jízdních kol může být vykonávána, jak profesionální logistika jako jsou **doručovací služby, sběr odpadu, drobné zásobování nebo malé obchodní služby**, tak logistika soukromá ve smyslu **běžných cest za nákupy nebo volnočasovými aktivitami**. Zatímco v prvním případě se jedná spíše o využití cargokol (2, 3 nebo 4 kolových) a přívěsných vozíků, v případě druhém jde o využití doplňků jako zadní nosič, košík, brašny nebo menší přívěsné vozíky. Nevyužitý potenciál pro rozvoj cyklologistiky dokládají údaje sdružení EPOMM (EPOMM, 2012), které uvádí, že **až 42 % motorizovaných cest v městských oblastech by mohlo být nahrazeno cyklologistikou** (což odpovídá až 25 % všech cest).

Aktuálně **největším potenciálem pro komerční cyklologistiku je doprava „na poslední míli“**, CEP (Courier, Express, Parcel Service), **poštovní služby a rozvoz drobných zásilek** apod. Konkrétně je to:

- Doprava související s menšími zásilkami;
- Krátká dojezdová vzdálenost mezi 5 až 7 km, což v kompaktním městě zároveň vytváří výhodu oproti autům v rychlosti a flexibilitě;
- Možnost využít cyklistickou infrastrukturu př. cykloobousměrky, pěší zóny, BUSpruh;
- Menší prostorové nároky - Cargokola zabírají méně prostoru nejen při jízdě, ale hlavně i při



<https://www.akademiamobility.cz/nakladni-kola>

15/11/2023

## Sdílená nákladní doprava



Zdroj: Cargobike

Vedle sdílených aut, jízdních kol nebo jízdy se začaly rozšiřovat i služby pro sdílenou komerční dopravu, tedy **doručování zásilek a přeprava zboží**. Až doposud byla komerční doprava v rámci odborné diskuse na téma sdílené mobility považována za okrajovou záležitost. Jedním z důvodů by mohla být skutečnost, že přeprava zboží se řídí jinými zákonitostmi než doprava osobní, především vzhledem ke způsobu, jakým se vyvinula a jakým je realizována, ale i vzhledem k jejím specifickým požadavkům a účinkům.

V komerční dopravě se sdílení obvykle týká společně užívaných skladovacích prostor, nakládacích plošin nebo logistických center - a to nejen klasickými přepravními společnostmi, ale i soukromými osobami. Množství různorodých možností a koncepcí, které se v oblasti sdílené komerční dopravy nabízí (specifické pro určité odvětví, omezené na určitou lokalitu, uzpůsobené konkrétním potřebám), může pro obce představovat problém s regulací. Většina služeb se nějakým způsobem dotýká vícero právních oblastí, což je pro obce ještě náročnější. Koncepce nabídek do značné míry závisí na jednotlivých aktérech

(např. doručovací firmy, správa obce, zákazníci atd.), což ovšem může vést k další diferenciaci nabídek. Mezi faktory ovlivňující rychlý rozvoj nových systémů sdílení v oblasti komerční dopravy patří intenzivní nárůst online obchodování, **potřeba zákazníků obdržet objednané zboží rychleji** a s menšími komplikacemi, rychle rostoucí zásilková doprava a **zátěž, kterou představuje pro města a obce** (Altenburg et al. 2018).

Nejvýznamnější trendy sdílení v komerční dopravě - tzv. kooperativní doprava a crowd sourcing - jsou podrobněji rozebrány v následujících odstavcích. Nejprve se věnujeme metodám jejich fungování a jejich potenciálu pro možnosti snížení intenzity dopravního provozu v intravilánech, následně se zabýváme možnými problémy a potřebou aktivity ze strany měst.

<https://www.akademiamobility.cz/sdilena-nakladni-doprava>

# Příklady dobré praxe



## PLANNING OF CARGO BIKE HUBS

A guide for municipalities and industry for the planning of transshipment hubs for new urban logistics concepts



<https://www.akademimobility.cz/nakladni-kola>

15/11/2023



# Příklady dobré praxe

CITYchangers

kdo jsme konference proměny aktivity

## Komunitní cyklologistické centrum

Cílem je vytvořit příjemné místo, pro relax a služby spojené s cyklistickou logistikou.

Okolo 60 % všech cest v městských oblastech je uskutečňováno za účelem přepravy zboží. Toto překvapující číslo se týká jak přepravy zboží jak v nákladních vozech, tak také denních přeprav zboží jednotlivci do domácnosti. Velká část tohoto nákladu se přepravuje s využitím motorové dopravy, která je spojena s výrazným zatížením životního prostředí (hluk, vibrace, znečištění ovzduší, poškození historických budov, kongesce). Řada měst už dnes pracuje na změně směrem k udržitelnějšímu modelu přepravy nákladu.

Nevyužitý potenciál pro rozvoj cyklologistiky dokládají údaje sdružení EPOMM (EPOMM, 2012), které uvádí, že až 42 % motorizovaných cest v městských oblastech by mohlo být nahrazeno cyklologistikou (což odpovídá až 25 % všech cest).

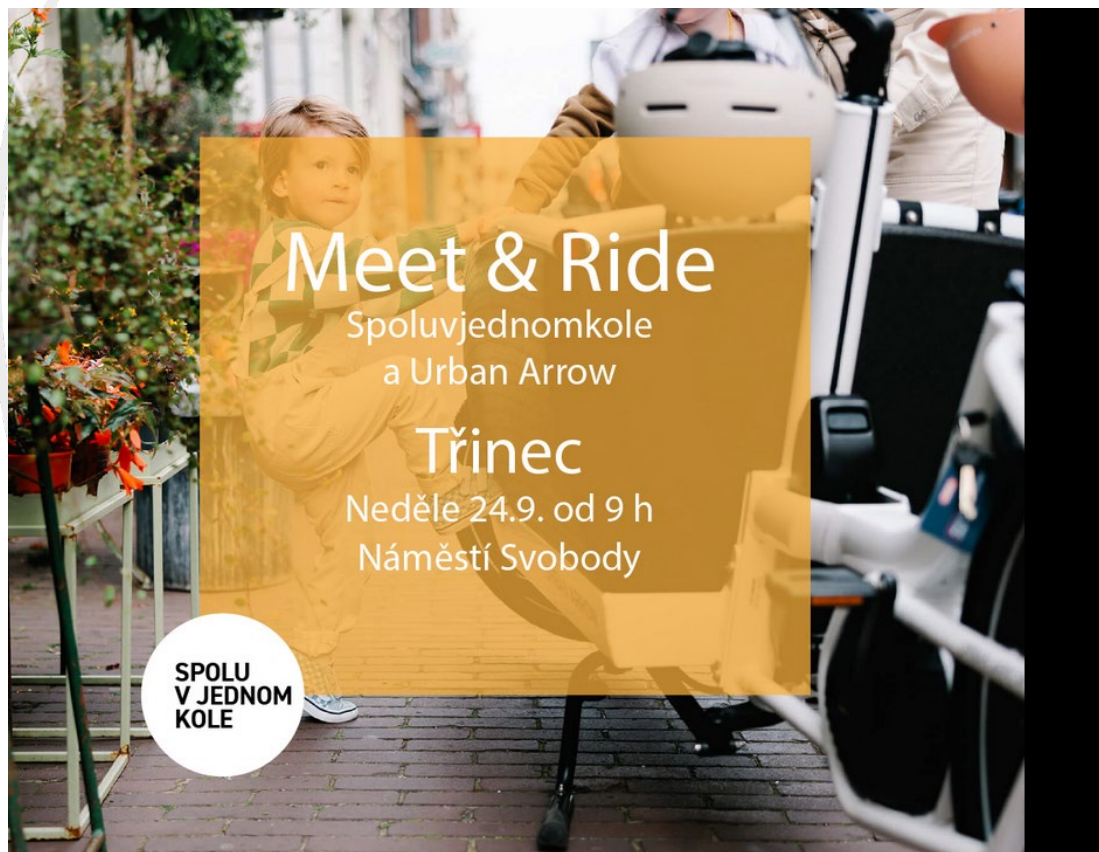
V Praze funguje několik přepravních společností, které už dnes využívají k přepravě nákladní kola. Zatím ale chyběly vhodné prostory v širším centru, kde by bylo možné parkovat, dobíjet a servisovat nákladní kola, stejně jako překládat zásilky.

<https://www.citychangers.eu/promeny?status=&region=&city=&product=6&tag=>

15/11/2023



# Příklady dobré praxe – 24. 9. 2023, Třinec



<https://www.trinecko.cz/centrum-mesta-v-nedeli.../d-56413>

15/11/2023



# Sdílená kola



## Sdílená mobilita

Sdílená mobilita je v posledních letech v módě. Součástí této „nové mobility“ jsou i možnosti dostupné nebo značně zdokonalené jen díky digitalizaci. **Klíčovou myšlenkou tohoto konceptu je „užívej, nevlastni“.**

Následující řádky popisují jednotlivé možnosti, jež nová mobilita nabízí a jež mohou být dostupné pro každého – **veřejné systémy sdílených jízdních kol, sdílených elektrokoloběžek a elektrických mopedů, sdílených aut včetně elektromobilů, sdílené jízdy nebo sdílená nákladní doprava.** Všechny tyto nabídky byly koncipovány pro několik uživatelských skupin a s cílem naplnit rozmanité požadavky a účely.

Nové nabídky v oblasti mobility jsou především v kombinaci s veřejnou dopravou skvělým řešením pro první a poslední kilometr, což některé z uživatelských skupin mohou využít zejména pro intermodální řetězení cest. Kromě toho mohou být také vhodným doplňkem služeb veřejné dopravy **v časech mimo dopravní špičku**, nebo naopak opatřením, které veřejné dopravě **uleví v dobách dopravní špičky**. Využití různých způsobů dopravy v rámci různých cestovních řetězců motivuje k multimodalitě v dopravě, která je prevencí před „nutkáním“ vlastnit automobil. **Tato koncepce by měla oslovovat především mladší obyvatele městských oblastí s většími zkušenostmi v online prostoru. Jde o cílovou skupinu, která bude formovat budoucí poptávku v oblasti dopravy, proto je nutné, aby s ní urbanisté a plánovači dopravy počítali již dnes.** Sdílená mobilita umožňuje být mobilní každému, kdo nemá vlastní automobil.

Služby sdílené mobility podporují cíle udržitelné mobility, které staví města a obce před celou řadu otázek:

<https://www.akademiemobility.cz/sdilena-mobilita-104>

15/11/2023

## Bike sharing - sdílená kola

### BIKE SHARING

**Systém sdílení kol (anglicky Bike Sharing System)** je síť desítek až stovek půjčoven nebo automatických stanic s **jízdními koly**, které si lze vypůjčit na jednom stanovišti a na jiném je vrátit. Nejčastěji se počítá s půjčováním kol ve městě pro dopravu na krátkou vzdálenost, respektive na krátký čas, existují ale i regionální systémy pro turistiku.

**Veřejné systémy sdílení jízdních kol** mohou změnit ráz města, mohou pomoci objevit či znovuoobjevit cyklistickou kulturu, jak ukazují příklady z Londýna, Paříže, Barcelony a Hamburku, kde většina úspěšných systémů funguje s **vlastní parkovací stanicí** nebo částečně **free floating, tzn. bez stanice.**

Systémy sdílených jízdních kol, bike sharing, ukazují, jak se proměnila městská mobilita. V nabídce je řada nových způsobů, jak využít jízdní kolo - pro spontánní jízdu kdykoli během dne, pro dojíždění za prací do centra města nebo na předměstí, pro volnočasovou jízdu v rámci metropolitní oblasti.

„Moderní“ systémy bike sharing se během posledních dvaceti let rozvíjí s určitou dynamikou (Panozzo 2018), která asi od roku 2016 **významně zrychlila, především díky digitalizaci** a s ní spojeným finančním tokům. Evropská cyklistická federace (ECF 2019) potvrzuje, že veřejné systémy sdílených jízdních kol jsou **nejvíce inovativní součástí mobility.**

<https://www.akademiemobility.cz/bike-sharing-441>

# Příklady dobré praxe

CITYchangers

kdo jsme

konference

proměny

aktivity

ambasadoři

statistika

zapojte se ▾

## nextbike Czech Republic - nejdostupnější bikesharing v Česku

### Úvod

"Nejsme cyklofanatici. Dáváme lidem možnost a motivaci využít kolo k běžným cestám po městě. Flexibilně, hravě a bez starostí. Zarytým motoristům otevíráme dveře do světa mikromobility. Ti, kteří je otevřou a osedlají nextbike, zpravidla zůstávají a postupně mění své dopravní návyky. Jsme synonymem bikesharingu v Česku a hybatelem změny."

### O nás

Nextbike Czech Republic založili v roce 2018 **Lukáš Luňák** a **Tomáš Karpov**, nejlepší kamarádi a letití hokejoví spoluhráči. Lukáš vyrůstal v rodině výrobců kol, a proto měl k cyklistice od malička blízko. V době, kdy finišoval sportovní kariéru a začal se vracet ke svým kořenům v rodinné firmě, ho zaujal německý odběratel kol vyráběných v Hořicích v Podkrkonoší.

Kluci znali bikesharing z cest a vrtalo jim hlavou, proč se z Hořic vyváží sdílená kola 25 zemím Evropy a tu naši v samém srdci přehlíží. Věřili, že máme v Česku vztah k pohybu v krvi a sdílená kola se chytanou.

### Ambasador projektu:



**Lukáš Luňák**

jednatel



<https://www.citychangers.eu/projekty-detail/172/nextbike-czech-republic---nejdostupnejsi-bikesharing-v-cesku>



# **Jak hovořit o cyklodopravě?**



# Marketingová značka



## Co je Cyklovize 2030?

Cyklovize 2030 je souborem opatření k tvorbě bezpečné dopravní sítě pro moderní prostředky individuální dopravy v České republice. Na vytvoření této bezpečné dopravní sítě pracuje skupina složená ze zástupců jednotlivých krajů pod záštitou Asociace krajů a spolku Partnerství pro městskou mobilitu. Cyklovize 2030 spolupracuje úzce s Pracovní skupinou Ministerstva dopravy zaměřenou na koordinaci rozvoje infrastruktury pro aktivní mobilitu.

## Proč vznikla Cyklovize 2030?

Vznikla mimo jiné v reakci na stávající situaci. Dopravní síť pro cyklisty je u nás nespojitá, a během cesty jsou tak její uživatelé vystaveni nebezpečným situacím, kdy je cyklotrasa přivede na rušnou silnici I. nebo II. třídy nebo stezka náhle končí bez pokračování.

## Jaká bude dopravní síť roku 2030?



## CO LIDEM BRÁNÍ ČASTĚJI POUŽÍVAT JÍZDNÍ KOLO



Zdroj: pracovní skupina Cyklovize 2030, aktualizováno k 15. 5. 2023

## Jaké řešení nabízí Cyklovize 2030?

K vybudování kvalitní dopravní sítě pro cyklisty je nutné přizpůsobit infrastrukturu tak, aby byla přímá, bezpečná, pohodlná a přitažlivá. Cyklovize 2030 chce přispět k tomu, aby se síť budovala a fungovala podobně, jako je tomu u železnic nebo silnic.

## ZÁSADY PRO PLÁNOVÁNÍ KVALITNÍ SÍTĚ PRO CYKLISTY



Zdroj: infografik koncepce cyklistické dopravy v Ostravě, MAPOA (Městský úřad pro prostorového plánování a architekturu)

Pokud chcete podpořit tuto myšlenku, pište na: [info@dobremesta.cz](mailto:info@dobremesta.cz).

[cyklovize2030.cz](http://cyklovize2030.cz)



PARTNERI



Partnerství pro městskou mobilitu



ASOCIACE KRAJŮ ČESKÉ REPUBLIKY

FINANČNÍ



Ministerstvo dopravy

Financováno z fondu zábrany škod



Česká kancelář pojistitelů

# Sociální sítě, web

**Měníme města. Jsme CITYChangers**

**CityChangers Česko**  
5,81k · To se vám líbí · aktualizováno 11. 9. 2023

**Měníme města. Jsme CITYChangers**

**Citychangers Česko**  
Moderní 🚲 🚗 🚲 🚲 mobilita  
Non-profit Organizations · Prague · 91 followers

Lucie & 4 other connections follow this page

Following Visit website More

Home About Posts Jobs People Events

**citychangers\_cz** Sleduji Zpráva

Příspěvky (282) Sledující (240) Sleduji (49)

**CityChangers Česko**  
Komunita  
Měníme města. Jsme CityChangers.  
Moderní 🚲 🚗 🚲 🚲 mobilita  
www.citychangers.cz

Sledují to lucie.hrb, honzavyvoda, simi717 a 4 dalších

**CYKLOVIZE 2030**  
Jeho bude doprava i do roku 2030?

**Co je CYKLOVIZE 2030**

**Cíle projektu**

**Vyberte podle krajů ČR**

nebo klikněte do mapy:

**ckp** Česká kancelář projektů

**Zpráva | Cyklovize 2030 | 10.11.2023**

**Kolik vlnitý se bude po nových stezkách?**

**Co je CYKLOVIZE 2030**

**Kolik vlnitý se bude po nových stezkách?**

**Mapa**

**Česká kancelář projektů**



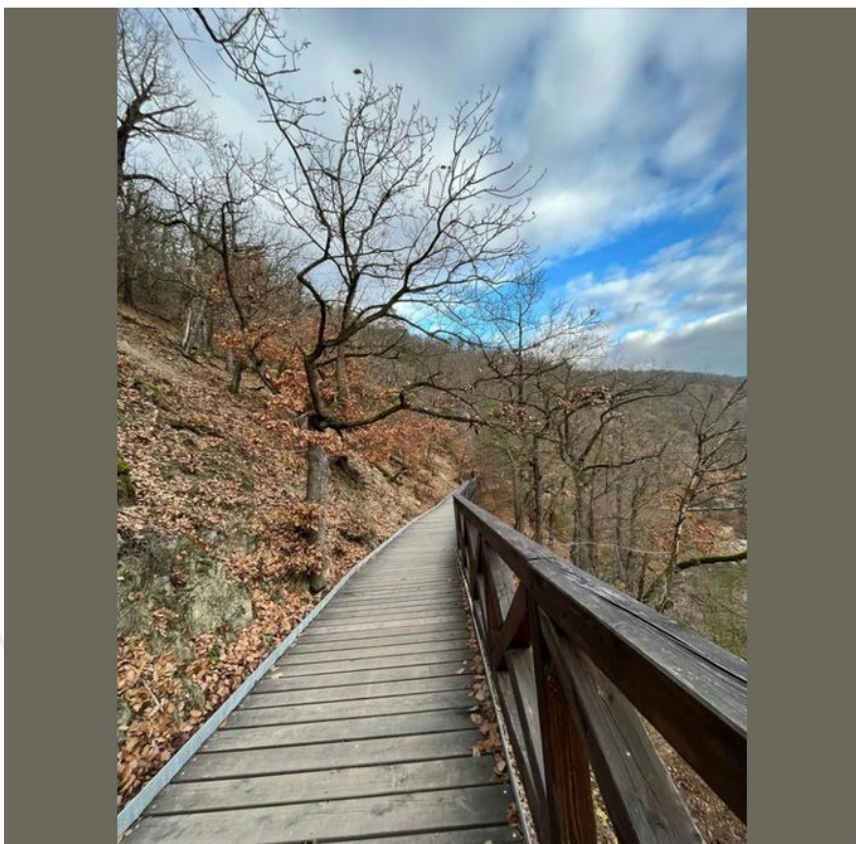
# Sociální sítě, web, osobní angažovanost



Jarda Martinek ▶ Cyklostezky

Top příspěvatel · 13. září v 22:53 · 🌐

Pofád se bavíme o cyklostezkách. Přátelé, řeknu vám ale jednu věc. Za vším hledej aktivního člověka. Pokud můžu "prásknout" jednoho, tak je to [Miloš Musil](https://www.citychangers.eu/.../cyklostezka-oslavany...) z Oslavan. Tento chlapík stojí nejen za hotovou cyklostezkou Oslavany - Ivančice <https://www.citychangers.eu/.../cyklostezka-oslavany...> ale bojuje také za další úseky ve svém okolí. Právě takovým lidem patří díky, neboť si ani nedokážete představit, kolik starosti za tím je. Dva úseky jsou zde: <https://www.citychangers.eu/.../cyklostezka-oslavany...> Zobrazit víc



👍❤️ Rudan Hauf, Karel Stržínek a 410 dalším

26 komentářů 14 sdílení



Jarda Martinek ▶ Cyklostezky

Top příspěvatel · 5. srpna · 🌐

Zdravím z Finska, ze severního města Oulu. Musím uznat, že je to země zaslíbená pro cyklisty. Na každém kroku je vidět, jak si jich váží. A cyklostezky podél silnic I. třídy jsou samozřejmostí.



👍❤️ Jasna Flamiková, Marek Lahoda a 255 dalším

16 komentářů 4 sdílení

# Zpravodaje, tiskové zprávy, média



KONCEPCE A STRUŽKA | HAZDOVÝ PŮSTAL | BOLF KŘÍŽEK A NEJEDLÍČEK | HONZALY

## Zpravodaje CYKLOVIZE 2030

AKTUÁLNÍ ČÍSLO

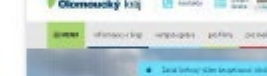
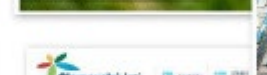
### Zpravodaj Cyklovize 2030 #03|2023

**NOVINKY:** Letní výlety na kole po nových stezkách | Na stavbu přispěly evropské fondy, stát i kraje | Nový úsek na Cyklostezce Bečva se otevře 29. 6. 2023 | Oslavili jsme Světový den jízdního kola | SAVE THE DATE 26.–27. září 2023: Cykloturistika a Labská stezka 2023



### Chci dostávat zpravodaje

Registrace k odběru zpravodajů Partnerství pro městskou mobilitu



# Příprava 2024



## Hlavní cena Víta Brandy 2022



Obnova Masarykova náměstí  
Stříbro

Základním krokem revitalizace náměstí bylo vytvoření nového systému dopravní obslužnosti a průjezdnosti včetně řešení zpevněné plochy, vegetace a celkového uspořádání prostoru. Základní koncept náměstí vychází ze struktury historického centra města a zároveň se snaží splnit funkční nároky a požadavky současné doby. Zajímavostí je tzv. kilometrovník – kovový proužek v dlažbě, který vede po trase významné středověké evropské kupecké stezky, do něhož jsou vyryty názvy měst, kterými stezka procházela, včetně vzdálenosti. Náměstí je nyní využíváno jako významný reprezentativní prostor centra města splňující požadavky na zklidnění a vytvoření odpočinkové plochy pro obyvatele a návštěvníky města.

Investor: Město Stříbro • Předkladatelé do soutěže: Markéta & Petr Veličkovi – M&P architekti – krajinná architektura  
• Autorský tým: Markéta & Petr Veličkovi  
• Realizace: červen 2014, prosinec 2018



Autobusový terminál a bike-ride  
Nová Paka

Nový autobusový terminál splňuje všechny moderní požadavky pro podobné typy staveb. Odbavovací hala, která je centrem celého terminálu, je navržena tak, aby zapadla do charakteru ulice a zároveň nebránila výhledu na památky města. Projekt myslel i na návaznou dopravu s pomocí jízdních kol. Díky pohodlnému uložení je jednodušší dojet na autobus na kole a vyhnout se tak automobilové dopravě. Zelená střecha odbavovací haly je nejen moderním prvkem, ale také pomáhá termoregulaci budovy v letních měsících. Výrazným prvkem střechy je kulatý průhled, kterým jednoho dne vykoukne nad město strom – jinan dvoualokýň (ginkgo biloba). Jeho výběr odkazuje na Český ráj, první evropský geopark UNESCO v ČR.

Investor: Město Nová Paka • Předkladatel do soutěže: Loca Plan s.r.o. • Autorský tým: Loca Plan s.r.o. – Ondřej Duchan, Kryštof Kreisinger, Jakub Chobotský, Jan Pavliš  
• Realizace: 2019-2020



<https://www.cenavitabrandy.cz/>



## PŘIJMĚTE ŘÍJNOVOU VÝZVU!

PŘIJÍMÁM VÝZVU

V podzimní výzvě se můžete těšit na:

- **osobní výzvu**, kterou si sami nastavíte, [více na...](#)
- souhrnné **statistiky**
- kroky, které přináší radost a zdraví
- **mobilní aplikaci** s možností propojení na chytré hodinky, [více na...](#)
- nová přátelství i zdolávání vlastních hranic



<https://www.desettisickroku.cz/>

# Kontakt

 Ing. Jaroslav Martinek

Partnerství pro městskou mobilitu, z.s. , jednatel

 [www.dobramesta.cz](http://www.dobramesta.cz)

 jarda@dobramesta.cz

 602 503 6117



 **Děkuji za pozornost!**

