

KOTLÍKOVÁ DOTÁCIA – SKÚSENOSTI S UPLATŇOVANÍM V ČR

Efektívne riadenie kvality ovzdušia 2021

7. 9. 2021 – 8. 9. 2021



DOTAČNÍ TITULY NA VÝMĚNU KOTLŮ V ČR A JEJICH HISTORIE

NOVÁ ZELENÁ ÚSPORÁM

WWW.NOVAZELENAUSPORAM.CZ

- Tento dotační titul funguje od roku 2009 a je zaměřen na energetické úspory v rodinných a bytových domech.
- Kromě jiného je možná podpora výměny spalovacích zdrojů na pevná paliva v domácnostech za tepelná čerpadla, kotle na biomasu a další obnovitelné zdroje energie.
- Tento program je financován z výnosů prodeje tzv. emisních povolenek EUA (European Union Allowance) a EUAA (European Union Aviation Allowance).
- V současné době stále otevřen pro příjem žádostí a bude pokračovat.
- Nižší míra podpory než u kotlíkových dotací (50 %).



DOTAČNÍ TITULY NA VÝMĚNU KOTLŮ V ČR A JEJICH HISTORIE

SPOLEČNÝ PROGRAM NA PODPORU VÝMĚNY KOTLŮ

- Společný program MŽP a krajů na podporu výměny stávajících ručně plněných kotlů na tuhá paliva (např. kraje Moravskoslezský, Středočeský, Ústecký).
- Program probíhal v letech 2013 – 2014, nyní již ukončen.
- Program umožňoval výměnu za nízkoemisní automatické kotle na uhlí, uhlí a biomasu nebo pouze biomasu, či za moderní plynové kotle.
- Během dvou let bylo vyplaceno přes 2 miliardy Kč a podpořeno přes 3700 projektů.




OPERAČNÍ PROGRAM ŽIVOTNÍ PROSTŘEDÍ

HISTORIE A VYJEDNÁVÁNÍ

- Od roku 2007 se snažila ČR vyjednat výměnu kotlů v domácnostech s dotační podporou z evropských fondů, bohužel neúspěšně.
- V roce 2014 vyjednalo MŽP nové podmínky s Evropskou komisí a bylo možné podporovat fyzické osoby (provozovatele kotlů) a to skrze administraci krajskými úřady (14 úřadů).

Hlavní úkoly a podmínky:

- Kompletně odlišná administrace nového typu projektů.
 - Nové kotle musely splňovat ekodesign, který ještě nebyl v době tvorby dokumentu plně dopracován a kotle takového typu nebyly na trhu – bylo těžké odhadnout jejich cenu, dostupnost a absorpční kapacitu nového programu.
 - Podpora nových **uhelných** kotlů byla problematická.
 - Bylo nutné z počátku programu podporovat energetické úspory spolu s výměnou zdroje.
- 

OPERAČNÍ PROGRAM ŽIVOTNÍ PROSTŘEDÍ 2014-2020

- Podpora výměny zdrojů (kotlů) v domácnostech za pomoci administrace skrze kraje.
- Všechny nové zdroje musely plnit ekodesign. Starý zdroj musí být ekologicky zlikvidován (dokládá se). Seznam výrobků a technologií (<https://svt.sfzp.cz/>).
- Prioritní osa 2 – Zlepšování kvality ovzduší v lidských sídlech.
- Předmětem podpory je výměna nevyhovujících zdrojů tepla v domácnostech za nízkoemisní zdroje (tepelná čerpadla, kotle na biomasu, plynové kondenzační kotle).
- Cílem bylo vyměnit přes 90 tisíc starých zdrojů s alokací přes 10 miliard Kč. Dosud bylo proplaceno přes 85 tisíc žádostí. Velký zájem je dán hlavně zákonnou povinností provozovat od září 2022 pouze kotle min. 3. třídy (dle ČSN EN 303-5).
- Z NZÚ bylo přidáno 1,5 mld. Kč na výměnu zdrojů, které zbyly v zásobnících.

OPERAČNÍ PROGRAM ŽIVOTNÍ PROSTŘEDÍ 2014-2020

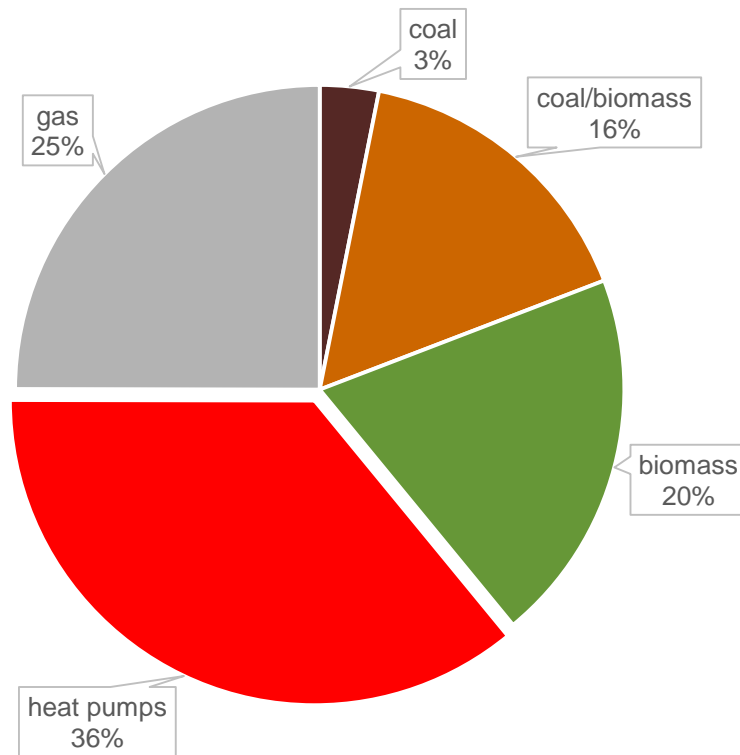
- Alokace byla rozdělena mezi 14 krajů dle míry překročení imisního limitu pro PM_{10} a benzo(a)pyren a počtu kotlů na pevná paliva.
- Z programu je podpora distribuována jednotlivým fyzickým osobám pouze skrze krajské úřady.
- V rámci kotlíkových dotací byly bonifikovány projekty realizované v prioritních oblastech (bonus 7500,- Kč), které byly klasifikovány jako oblasti, kde byl překročen imisní limit PM_{10} , $PM_{2,5}$ nebo B(a)P.
- Dále jsou bonifikovány žádosti, které zároveň žádají na zateplení z programu NZÚ (dotační bonus).

OPERAČNÍ PROGRAM ŽIVOTNÍ PROSTŘEDÍ 2014-2020

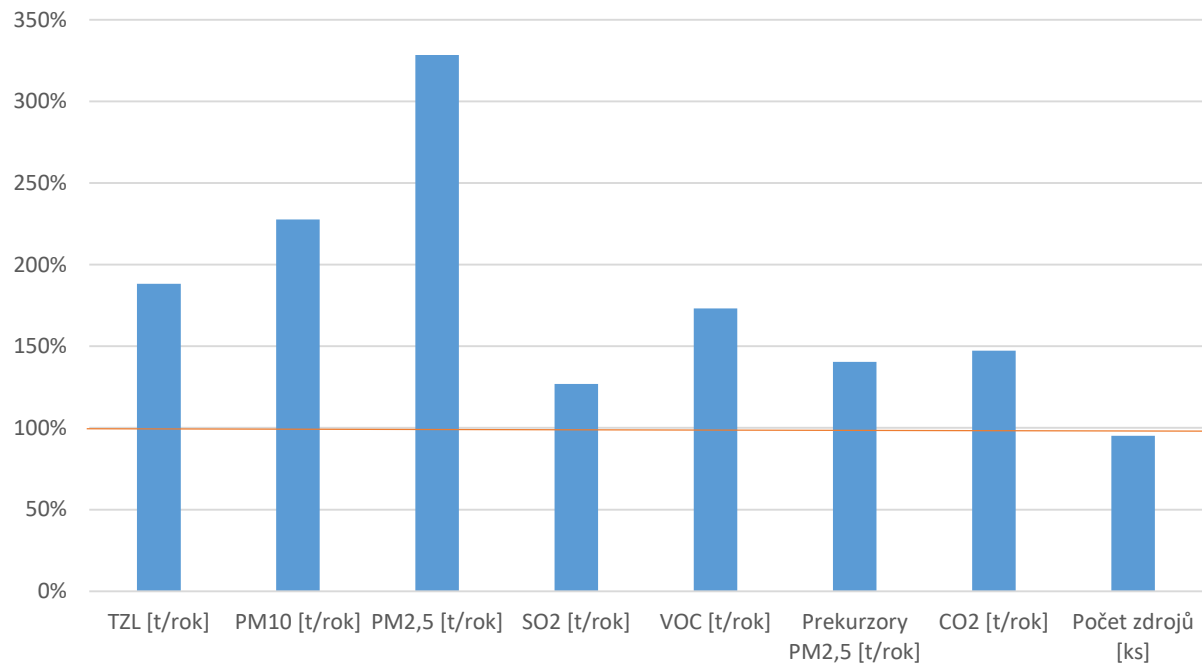
- Do konce běhu programu (2020) byly pro kraje uskutečněny tři výzvy:
 - 1. výzva – kromě tepelných čerpadel, plynových kotlů a kotlů na biomasu byly podporovány i kombinované kotle (uhlí a biomasa) a samotné kotle na uhlí.
 - 2. výzva – uhlí již není samostatně podporováno, pouze kombinované kotle (uhlí a biomasa), nejsou dále vyžadovány podmínky zateplování či snížení energetické náročnosti.
 - 3. výzva – již není možné poskytovat podporu na kombinované kotle (uhlí a biomasa). Probíhají poslední realizace výměn v rámci této výzvy.

SLOŽENÍ NOVÝCH KOTLŮ DLE TYPU

(DATA Z POSLEDNÍ EVALUACE Z ROKU 2021)



PLNĚNÍ CÍLŮ PROGRAMU (%)



DOSAŽENÉ EFEKTY (K ROKU 2021)

- Realizací dosud vyhodnocených projektů bude dosaženo ročního snížení emisí o:
 - 3,3 kt tuhých znečišťujících látek,
 - 471 kt CO₂,
 - 568 t prekurzorů PM_{2,5}.

Celkové očekávané úspory energie 3,03 PJ.

OPERAČNÍ PROGRAM ŽIVOTNÍ PROSTŘEDÍ 2021-2027

DOBRÁ A ZLÁ PRAXE



- Administrace s využitím kapacit krajských úřadů.
- Motivace občanů, kteří by jinak kotel nevyměnili.
- Elektronické podání žádosti.



- Snaha o zkreslení skutečnosti – vydávání novějších kotlů za starší.
- Používání cizích fotografií pro prokázání skutečnosti.
- Dlouhé čekací lhůty na výměnu.
- Administrace mzdových nákladů ze strany krajských úřadů.
- Dlouhé fronty při osobním podání žádosti.
- Dlouhá lhůta vyplacení dotace – omezené personální kapacity krajských úřadů.

KOTLÍKOVÉ DOTACE NÁRODNÍ PROGRAM ŽIVOTNÍ PROSTŘEDÍ BEZÚROČNÉ PŮJČKY

- Pilotní program finanční pomoci domácnostem v nejohroženějších regionech (Karlovarský, Moravskoslezský a Ústecký).
- Bezúročné půjčky byly nabízeny k předfinancování výměn kotlů následně financovaných z „kotlíkových dotací“.
- Návrat půjčky si pak mohly obce ponechat a financovat projekty k ochraně životního prostředí.
- Finanční prostředky poskytovány z NPŽP.

OPERAČNÍ PROGRAM ŽIVOTNÍ PROSTŘEDÍ 2021-2027

- Finální podoba nového programového období se vyjednává s EK.
- Podpora bude zacílena na **nízkopříjmové skupiny**. Ostatní žadatelé mohou využít Novou zelenou úsporám.
- Dotace bude činit 95 % způsobilých výdajů.
- Příjem přes krajské úřady od počátku roku 2022. Alokace pro jednotlivé kraje není předem stanovena, bude přidělena dle žádostí, které kraj posbírá před příjmem žádostí (aktivní přístup krajů).
- Alokace bude 5,5 mld. Kč s cílem co nejvíce výměn podpořit do **1. září 2022**, kdy začíná platit zákaz provozování kotlů horší než 3. třídy.

OPERAČNÍ PROGRAM ŽIVOTNÍ PROSTŘEDÍ 2021-2027

- Předpoklad výměny minimálně 40 tisíc zastaralých kotlů.
- Schéma podpory bude stejné – výměna starých nevyhovujících zdrojů (horší než 3. třída dle ČSN EN 303-5) za nízkoemisní (tepelná čerpadla, plynové kotle či kotle na biomasu).

Podporované zdroje tepla	Maximální výše dotace (Kč)
plynový kondenzační kotel	100 000
kotel na biomasu (ruční i automatická dodávka paliva), tepelné čerpadlo	130 000

- Nově zavedena možnost podpory výměny zdrojů i v bytech v bytových domech či v trvale obývaných rekreačních objektech.

NÍZKOPŘÍJMOVÉ DOMÁCNOSTI - DEFINICE

- Roční souhrn všech příjmů jednoho člena domácnosti je maximálně **170 900 Kč** čistého výdělku (14 242 Kč měsíčně). Tento příjem se násobí počtem členů domácnosti, včetně dětí.
- Reálné příjmy dětí a studentů do 26 let se nesledují a jsou považovány za nulové.
- Limit pro výši příjmu stanoven na základě podkladu zpracovaného Agenturou pro sociální začleňování.
 - sledovány běžné příjmy za rok 2020 (zdanitelné příjmy, důchody, vybrané typy dávek)
 - domácnosti složené výhradně z důchodců pobírajících starobní nebo invalidní důchod 3. stupně nebudou muset příjmy dokládat, pro dotaci jsou způsobilé automaticky.

NOVÁ ZELENÁ ÚSPORÁM

RECOVERY AND RESILIENCE FACILITY

[HTTPS://2030.NOVAZELENAUSPORAM.CZ/](https://2030.novazeleनाusporam.cz/)

- Souběžně budou vyhlášeny výzvy z programu Nová zelená úsporám na výměnu spalovacích zdrojů v domácnostech – pro ostatní žadatele, kteří nesplní podmínku nízkopříjmové domácnosti.
- V rámci Nové zelené úsporám předpokládána významně nižší míra podpory (pouze kolem 50 %).
- Budou podporovány i výměny lokálních topidel nebo elektrických zdrojů tepla (pouze za TČ).
- Finanční prostředky hrazeny z RRF (Recovery and Resilience Facility) – Národní plán obnovy s alokací 8,5 mld. Kč.

Děkuji za pozornost!



<https://www.youtube.com/watch?v=7w8p8DwhFrA>

Linda Vonásková
Odbor ochrany ovzduší
Ministerstvo životního prostředí ČR